

## ЛИТЕРАТУРА

1. Доронин В.Л., Иванов В.И. Карповское месторождение тугоплавких глин // Геология и неметаллические полезные ископаемые ЦЧЭР // Воронеж, 1987. -С.114-119.
2. Савко А.Д. Глинистые породы верхнего протерозоя и фанерозоя Воронежской антеклизы. -Воронеж. -1989. -192с.
3. Полезные ископаемые Воронежской антеклизы. Факторы локализации и формирования. -Воронеж, 1989. -224 с.
4. Савко А.Д. Минералого-генетическая характеристика аптских глин северного склона Воронежской антеклизы // Литология и стратиграфия осадочного чехла Воронежской антеклизы. Вып.4 -Воронеж, 1997.-С.3-10.
5. Хожайнов Н.П. Литология терригенных толщ палеозоя и мезозоя Воронежской антеклизы и проблемы их рудоносности: Дис. ... д-ра геол.-минерал. наук. -Воронеж, 1970. -662 с.
6. Ашмарин Г.Д. Исследования влияния технологических параметров на фазовый состав глиняных изделий полусухого прессования // Сб. ВНИИстройм. им. П.П.Будникова. -М., 1987. -С.92-98.

УДК 553.04

## АНАЛИЗ ФИНАНСИРОВАНИЯ РАБОТ ПО ГЕОЛОГИЧЕСКОМУ ИЗУЧЕНИЮ НЕДР И ВОСПРОИЗВОДСТВУ МИНЕРАЛЬНО-СЫРЬЕВОЙ БАЗЫ ЗА 1995-2000 гг.

А.А.Ширшов, С.А.Ширшов\*

*Министерство природных ресурсов РФ, г.Москва  
\*Воронежский государственный университет*

Последние десять лет были сложными для российской геологической отрасли, которая оказалась на грани выживания. Новая система финансирования, пришедшая на смену государственному планированию, оказалась несовершенной. Недостатки и недоработки этой системы негативно отразились на развитии отрасли, особенно в первые годы ее применения. Для внесения корректив в существующие финансовые механизмы необходимо провести ретроспективный анализ финансирования геологической отрасли за последние десять лет. Особое внимание в этом анализе отводится периоду с 1995 по 2000 г. как наиболее приближенному к современной социально-экономической ситуации.

Результаты анализа показали, что финансирование работ по геологическому изучению территории России было явно недостаточным и к тому же крайне неравномерным. Такой характер финансирования отрасли является следствием непродуманной финансовой политики и неготовностью системы к работе в условиях экономического кризиса и бюджетного дефицита.

По поручению Правительства России Министерство природных ресурсов (МПР) в настоящее время занимается разработкой предложений по оптимизации финансирования работ по геологическому изучению недр и воспроизводству минерально-сырьевой базы для их учета в бюджете на 2001 г. и последующие годы. Эта задача потребовала проведения всестороннего анализа данных финансирования за 1995-2000 гг. из средств федерального фонда воспроизводства минерально-сырьевой базы (ВМСБ). При проведении анализа учитывалась необходимость устойчивого финансирования работ на среднесрочный и краткосрочный период как основного принципа программы работ по воспроизводству МСБ.

После развала СССР возникла необходимость создать новую систему финансирования геологоразведочных работ (ГРР) [1]. Разработанная новая система финансирования не избежала существенных недостатков. Ее механизм предусматривал финансирование ГРР для федеральных нужд за счет отчисления ставок на ВМСБ, централизуемых в федеральном бюджете. Структура финансирования ГРР

Таблица 1

### Коэффициенты дефляторы

Годы	Коэффициенты
99/95	2,93
99/96	1,981
99/97	1,817
99/98	1,64

приведена в таблице 1. Для удобства проведения анализа все стоимостные показатели были переведены в цены 1999 г. с использованием коэффициентов - дефляторов (табл.2 по данным Минэкономики [2]).

Как видно из табл.1 и ее иллюстрации в графическом виде (рис.1) отчисления на ВМСБ намного превышают фактическое финансирование ГРР. Для анализа соотношения объемов средств поступивших в централизованный фонд ВМСБ и фактически направленных на финансирование ГРР по годам воспользуемся отношением:  $От./\text{Фи.} = \text{Ко.}$ , где  $От.$  - отчисления на ГРР,  $\text{Фи.}$  - фактическое финансирование ГРР,  $\text{Ко}$  - коэффициент пропорциональности. Показатели коэффициентов пропорционально-

Таблица 2

Структура финансирования геологоразведочных работ за 1995-1999 гг.  
(тыс. руб. в ценах 1999 г.)

	1995 год	1996 год	1997 год	1998 год	1999 год
Фактическое финансирование ГРР	3039212	4663008	2460465	2230436	4318445
Отчисление на ГРР по данным ГНИ	10552632	5461106	7139173	385186	7672319

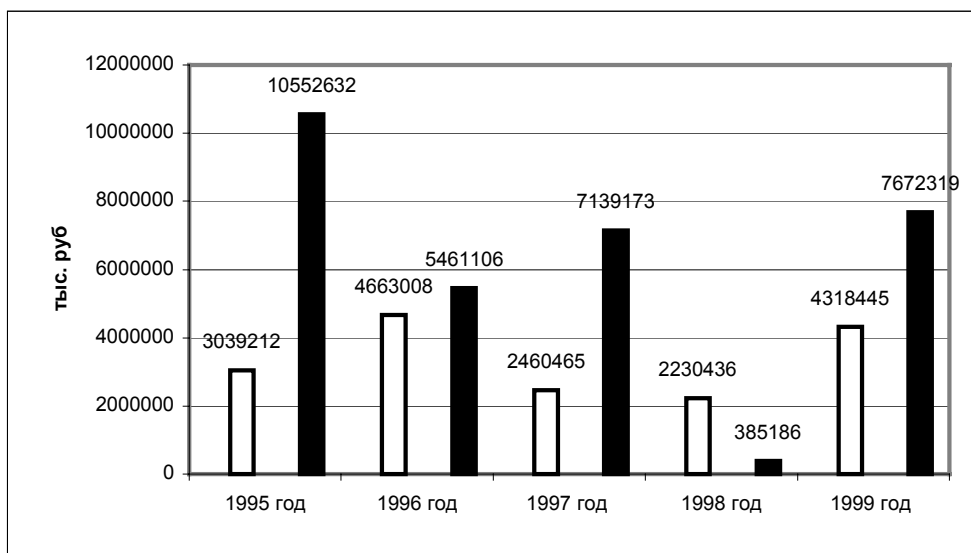


Рис.1. Отчисления на ГРР по данным ГНИ.

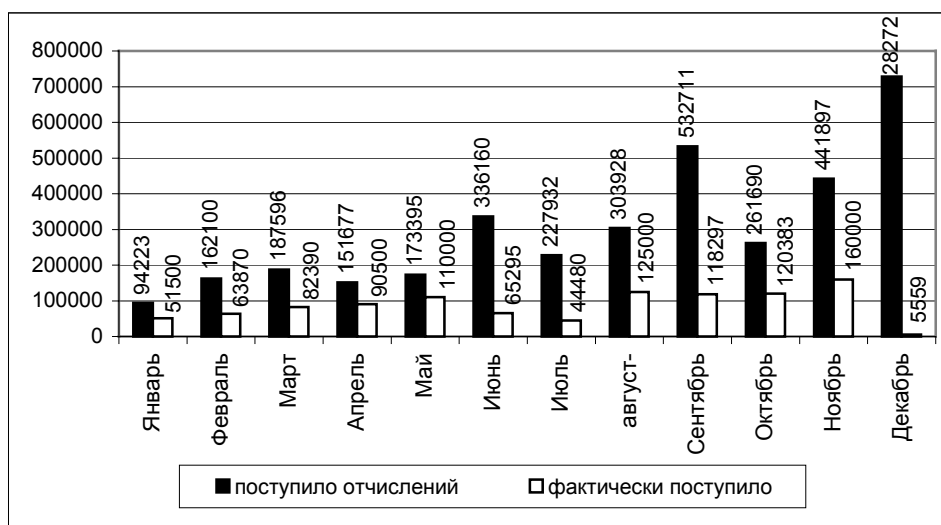


Рис.2. Поступление отчислений и фактическое финансирование на ВМСБ 1995 год.

Таблица 3  
Коэффициенты пропорциональности отчислений на ГРР к фактическому финансированию

Годы	Соотношение
1995	3,472
1996	1,214
1997	2,901
1998	1,727
1999	1,776

сти по годам приведены в таблице 3, откуда видно, что уменьшение значения коэффициента в 1996 г. сменяется резким увеличением в два с лишним раза в 1997 г., а затем практически стабилизируется на уровне 1,7. Резкое увеличение значения коэффициента пропорциональности в 1997 г. можно объяснить неким переломом, подтверждением чего является стабилизация этого показателя в 1998-1999 гг.

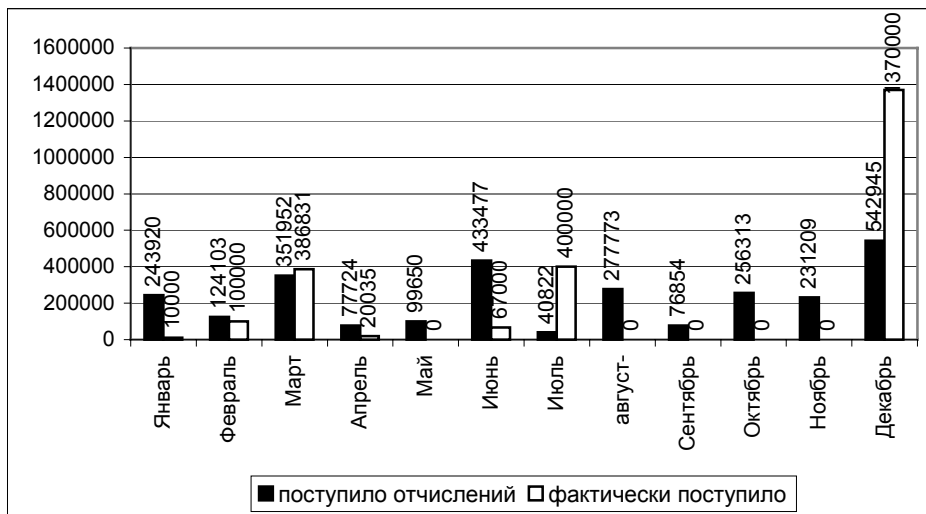
Далее более подробно рассмотрим динамику финансирования работ по кварталам (табл.4). Рисунки 1-7, иллюстрирующие таблицу 4, наглядно

**Таблица 4**  
**Финансирование геологоразведочных работ**  
**за 1995-2000 гг. по кварталам**  
**(тыс. руб., в ценах 2000 года).**

	1995 год	1996 год	1997 год	1998 год	1999 год
Всего по году	4024	6167	3264	2952	5722
в том числе:					
I квартал	767	1302	0	651	782
II квартал	1031	228	145	780	858
III квартал	1117	1048	1016	468	750
IV квартал	1109	3589	2103	1053	3332

показывают неравномерность финансирования ГРР. Отчетливо наблюдается тенденция увеличения объема финансирования во втором и четвертом кварталах, и максимальное именно в четвертом – то есть в конце года, когда наиболее капиталоемкие полевые работы уже в основном завершены. Рекордным в этом плане оказался 1999 год, когда более 50% средств было выделено в четвертом квартале. Таким образом, объем финансирования ГРР во втором полугодии всегда был больше чем в первом (табл.4). Необходимо отметить, что в первом квартале 1997 г. вообще отсутствовало поступление средств. Исключением является, пожалуй, только 1996 год, когда в последнем четвертом квартале фактическое финансирование превысило отчисления на ВМСБ. По-видимому, только этим и объясняется столь низкий (1,214) коэффициент пропорциональности. Во всех остальных случаях отчисления на ВМСБ превышают фактические объемы финансирования ГРР. Отметим, что в первом квартале 1997 года отчисления на ВМСБ составили 1264053 тыс. руб., а на финансирование ГРР не было выделено ни копейки. Такая ситуация свидетельствует о том, что был нарушен Закон РФ «О недрах» и выделяемые на ГРР средства шли не по назначению. Нормализация ситуации с финансированием ГРР за счет ставок отчислений на ВМСБ наметилась только в 2000 г.

Рассмотрим динамику финансирования по месяцам. Цифровые данные приведены в таблице 5 и проиллюстрированы рисунками 2-7. Как и следовало ожидать ситуация с финансированием не претерпела изменений. Денежные средства выделялись крайне неравномерно, что не могло не сказаться на ритмичности и качестве ГРР. Выделение средств происходило либо в самом начале квартала, либо в самом конце. В период с 1995 по 1999 годы максимальный объем финансирования поступал в ноябре и декабре. В конце года эти средства уже переставали играть важную роль – они обесценивались из-за инфляции (вспомним 1998 год). Как правило, средства, поступившие в конце года, шли на погашение просроченной задолженности геологоразведочных предприятий, а оставшиеся деньги (если они были) до конца года предприятия не могли рационально использовать. Исключением является только 1995 г., когда в декабре месяце было выделено всего 0,5% средств. Уже в следующем 1996 г. с августа по ноябрь вообще не было финансирования ГРР, зато в декабре были выделены огромные средства (58,2% от годового лимита). Продолжая эту тенденцию, в 1997 году с января по апрель снова отсутствовало финансирование, далее отмечен его медленный рост. Необходимо отметить, что такое неравномерное и непродуманное выделение средств губительно влияло на состояние отрасли. Фактическое отсутствие финансирования за упомянутые периоды нельзя объяснить недостатком отчислений на ВМСБ. Например, за период с августа по ноябрь 1996 года они составили 1531297 тысяч рублей. Далее в декабре объем финансирования ГРР более чем в два раза превысил декабрьские отчисления на ВМСБ, и уже в начале 1997 года отчисления на ВМСБ заметно снизились, что, по мнению авторов, явилось причиной недостаточного финансирования ГРР в конце 1996 и начале 1997 годов. Таким образом, отмечается относительно стабильное, но крайне недостаточное финансирование в первые 3-6 месяцев, а далее снова



**Рис.3. Поступление отчислений и фактическое финансирование на ВМСБ 1996 год.**

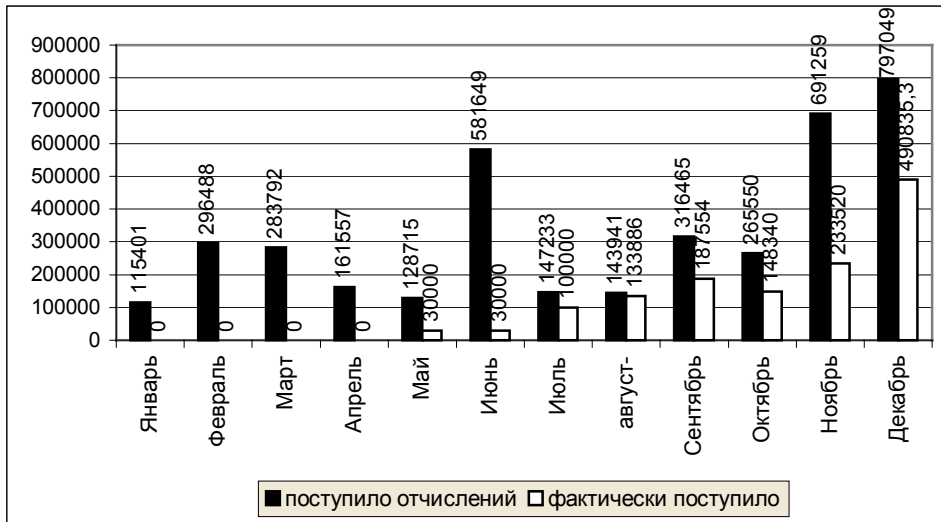


Рис.4. Поступление отчислений и фактическое финансирование на ВМСБ 1997 год.

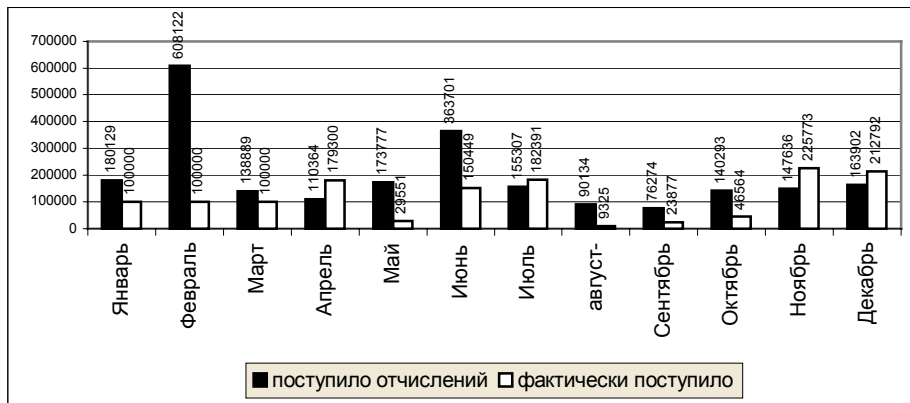


Рис.5. Поступление отчислений и фактическое финансирование на ВМСБ 1998 год.

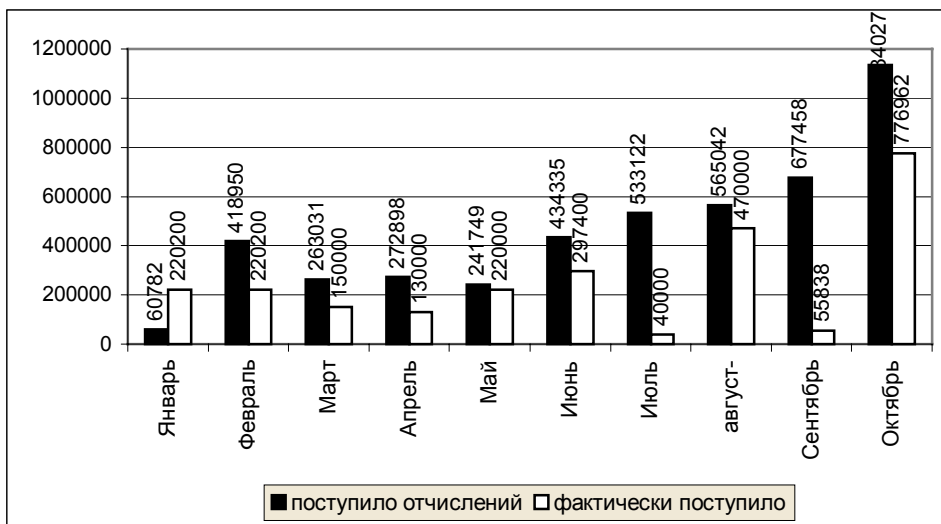


Рис.6. Поступление отчислений и фактическое финансирование на ВМСБ 1999 год.

начинаются скачки, и под конец года увеличение отчислений на ВМСБ и фактического финансирования ГРР. В отдельные месяцы финансирование не превышало 8-10% от необходимых 8% годового лимита.

Проведенный анализ пятилетнего периода с 1995 по 1999 годы выявил крайне непредусмотрительную и непродуманную политику финансирования. В результате такой политики интервал с 1995

по 1997 годы стал наиболее трудным периодом, переломным по своей сути.

Для исполнения Федеральной программы воспроизводства минерально-сырьевой базы в рассматриваемый период времени, а так же нормализации финансирования ГРР в 1996 году был образован целевой федеральный фонд ВМСБ. В 1997 г. он был включен в «Закон о бюджете на 1997 год» [3]. Это позволило хотя и не сразу, но несколько стабилизировать дальнейшее финансирование геологической отрасли.

Как уже отмечалось, наибольшие объемы финансирования приходились на конец года, к тому же это были и последние дни месяца. Например, в 1999 г. последние декабрьские поступления пришли 27 числа, что не позволило департаментам природных ресурсов (ДПР), комитетам природных ресурсов (КПР) и региональным геологическим управлениям (РГУ) направить их на оплату выполненных работ. В результате 15% годового финансирования перешло на 2000 год. Таким образом, хотя средства и были выделены в 1999 году, 15% их оказалось заморожено.

Таким образом, наглядно показан малый объем и неритмичный характер финансирования работ по геологическому изучению недр и воспроизводству минерально-сырьевой базы.

Чтобы исправить создавшуюся ситуацию после многотрудных переговоров с профильным комитетом Государственной Думы, начиная с 1998 г. Федеральным законом «О федеральном бюджете» определено, что средства, поступившие в Федеральный фонд воспроизводства МСБ сверх суммы, установленной в расходной статье бюджета, направляются на дополнительное финансирование расходов Федерального фонда ВМСБ [3]. В четвертом квартале 1999 года Минфин России впервые, хоть частично, но выполнил требования «Федерального закона о бюджете» и дополнительно выделил на геологоразведочные работы 891 тыс. рублей. Таким образом, объемы ставок отчислений превысили годовой лимит.

Начиная с 2000 года Минфин России начал выполнять заложенные в бюджетной росписи на текущий год свои обязательства. В 1-м и 2-м кварталах 2000 г. МПР России получило 100% предусмотренных средств (табл.6,7; рис.7,8). За первое полугодие 2000 года в Федеральный фонд ВМСБ поступило 6736,8 млн. рублей. Федеральным законом «О федеральном бюджете на 2000 год» установлены доходы федерального фонда ВМСБ в размере 4980 млн. руб. [3]. Учитывая, что уже в первом полугодии в федеральный фонд ВМСБ поступило средств больше, чем предусмотрено Федеральным законом о бюджете (за счет устойчиво высоких цен на энергоносители), начиная с июля 2000 года Минфин России выделяет МПР России по 1 млрд. рублей в месяц.

Всего в 2000 году планируются поступления отчислений в федеральный фонд воспроизводства

Таблица 6

Финансирование геологоразведочных работ в 2000 г. по месяцам (тыс. руб.)

Месяц	1	2	3	4	5	6	7	8	9	10*	11*	12*
Лимит	169,7	396	565,7	349,6	349,6	470,8	1000	1000	1000	1000	1000	1000

\*-ождается

Таблица 7

Финансирование геологоразведочных работ в 2000 году по кварталам (тыс. руб.)

	год	I квартал	II квартал	III квартал	IV квартал
План	4980	1131,439	1208,69	1288,06	1351,821
Факт	8340,1	1131,439	1208,69	3000	3000*

\*-ождается

МСБ в размере 17430 млн. руб., ожидаемое финансирование геологоразведочных работ составит 83000 млн. руб., что составит 167% к годовому пла-

ну, но только 47,7% к поступившим отчислениям в федеральный фонд ВМСБ.

Для устранения неравномерного финансирования ГРР, имевшего место последние пять лет, необходимо проводить глубокую исследовательскую и аналитическую работу. Недостатки нашей системы финансирования можно объяснить тем, что всего 10 лет прошло с начала ее разработки и реализации, и не все моменты были откорректированы и учтены в динамично меняющейся экономической ситуации в России.

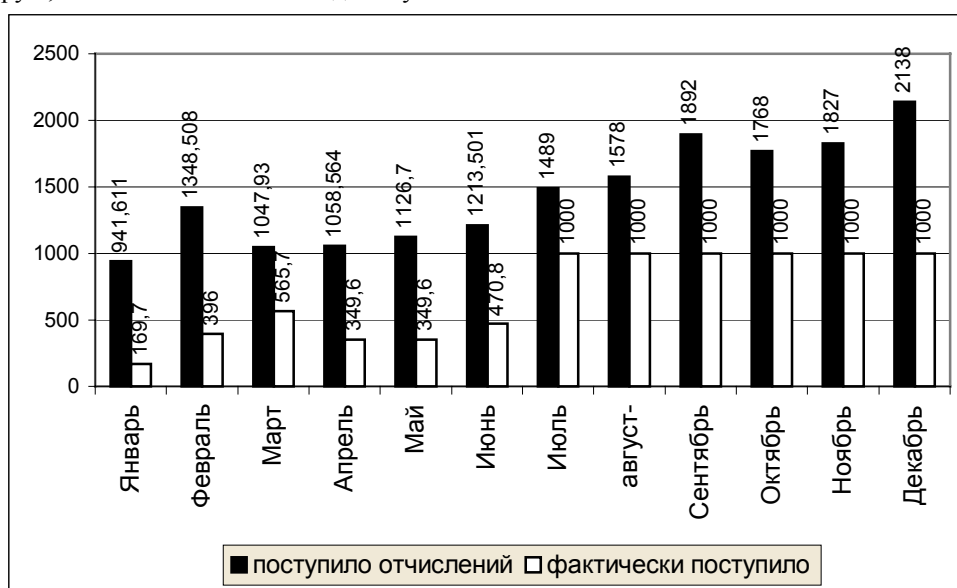


Рис.7. Поступление отчислений и фактическое финансирование на ВМСБ 2000 год.

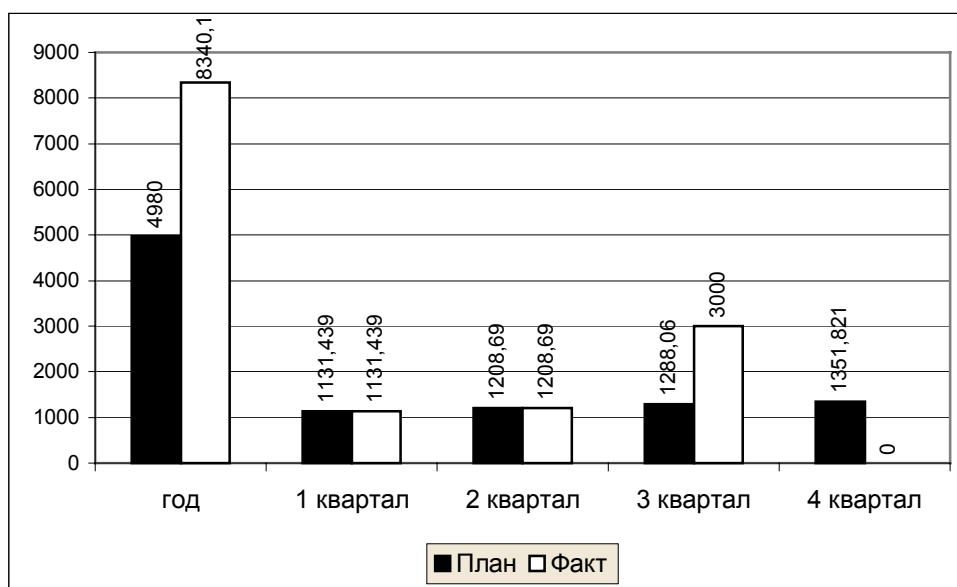


Рис.8. Финансирование геологоразведочных работ в 2000 году по кварталам.

## ЛИТЕРАТУРА

1. Аскарате Х.Э., Алкараз Э., Родригес-Алякон А. Планирование и финансирование геологических и горно-рудных работ в условиях рыночной экономики. -М., 1994. -182с.
2. Шеремет А., Негаев Е. Финансовый анализ в условиях рынка // Финансовая газета. -1992. -№ 27-47.
3. Федеральный закон «О федеральном бюджете на 2000 г.». -М., 2000. -51с.

